



En un clin d'oeil

La laine : comprendre la matière Récolter dans de bonnes conditions

>> **Objectif :**

Mieux comprendre la matière laine, pour la récolter, trier et transformer dans de bonnes conditions.

Pour une bonne transformation, il est essentiel de s'approprier les connaissances de bases, d'une part sur la matière laine, d'autre part sur ce qu'il faut mettre en place pour récolter et trier les toisons dans de bonnes conditions humaine...).



CONTEXTE

>> **La laine, une matière oubliée**

La laine, malgré ses nombreuses qualités, est peu utilisée dans l'industrie française, elle est le plus souvent importée soit brute de pays producteurs de laine fine comme l'Australie, soit de pays où elle est transformée à bas coût pour l'habillement.

La délocalisation du travail textile ont conduit à une perte de connaissance sur la matière laine et une **perte de savoir-faire sur les moyens pour améliorer sa qualité, pour la récolter et la valoriser. L'objectif est de redonner un intérêt aux éleveurs ovins pour prendre soin et valoriser la laine de leurs moutons.**

A force de sélection, l'homme a créé le mouton domestique.

Le mouton a perdu sa capacité à produire un pelage qui mue, il faut donc lui tondre sa laine une fois par an. Sa pousse est lente et continue, environ 10cm chaque année. La production des laines françaises est négligée depuis longtemps.

Cet abandon a contribué à dévaloriser leurs qualités et leurs renommées, entraînant de fait une réduction des revenus des éleveurs.

>> **Les éléments à connaître et prendre en compte pour une laine de qualité**

1. Maîtriser les bases pour tondre, récolter et trier les toisons dans de bonnes conditions
2. Connaître les particularités d'une toison et des différentes fibres
3. Connaître les standards laine de la race Limousine
4. S'interroger et répondre aux notions de qualité lainière
5. Se familiariser avec la sélection génétique pour les caractères lainiers
6. Observer sur les animaux les caractères à conserver
7. Apprendre le jeté de toison pour faciliter le tri

Récolter une laine de qualité



La laine peut être sale, pleine de matières végétales et encline à des contaminations très préjudiciables à son utilisation dans l'industrie textile : fibres de couleurs, jarres, ficelle, peinture...

Sans suivi technique, la production est devenue génétiquement très hétérogène et la quantité de laine produite par animal a progressivement diminué.

>> Augmenter la propreté et la qualité des toisons en limitant :

- Les matières végétales,
- Les souillures organiques : crottes et onglons,
- Les souillures minérales : terre, boue et sable,
- L'utilisation des crayons gras sur la toison,
- Les laines feutrées,
- Bannir l'utilisation de Bigs Bags pour l'emballage, les effilochages de matière synthétique contaminent la laine.

Une belle toison est volumineuse, propre, exempte de matières végétales, homogène en finesse et longueur.

Les mèches sont libres, se détachent facilement les unes des autres et ne présentent pas de point de rupture sur la longueur.

La laine est bien nourrie, légèrement grasse ou brillante.

Tri de laine sur chantier de tonte

- **Organisation du chantier de tri :**

- Prévoir une bonne disposition de la table de tri, un accès facile aux curons, une facilité l'enlèvement des curons pleins, disposer d'assez d'aides ou de personnel,
- Anticiper le temps de ramassage de la toison et du tri de laine en situation de tonte,
- Savoir évaluer les principales caractéristiques lainières (longueur, finesse, homogénéité...),
- Constitution de lots de laine de qualité en vue d'une transformation,
- Stocker les curons ou les balles dans un endroit sec et couvert, utiliser des palettes pour que l'air circule sous les sacs.



Préparation du chantier de tonte :

Séparer les béliers des brebis et les agneaux des mères pour éviter les étouffements, le stress et permettre au tondeur de travailler par catégorie d'animaux.

La veille de la tonte entrer le troupeau afin : d'éviter la rosée matinale, qu'il soit à jeun et qu'il transpire.

Installation d'un chantier de tonte :

- **Prévoir les circuits de déplacement**, les espaces et issues à respecter, un espace de tonte, un parc d'attente, un parc de réception après tonte. Le dernier parc d'attente sera le parc d'attrapage sur caillebotis mobile et avec une porte saloon. L'idéal est de ne pas mélanger les animaux lainés et ceux tondus,
- **Matériel utile** : plancher, bâche, porte curons, curons, table de tri, balai, poubelle,
- **Confort et la sécurité du lieu de travail** : limiter le froid, les courants d'air, accès sécurisé à l'électricité, fluidifier les circuits des animaux, disposer d'une bonne lumière, ne pas hésiter à s'adapter même en cours de travail,
- **Avis du tondeur** : s'enquérir de son avis, écouter son conseil,
- **Main d'oeuvre** : 1 attrapeur par tondeur, 1 ramasseur-balayeur...

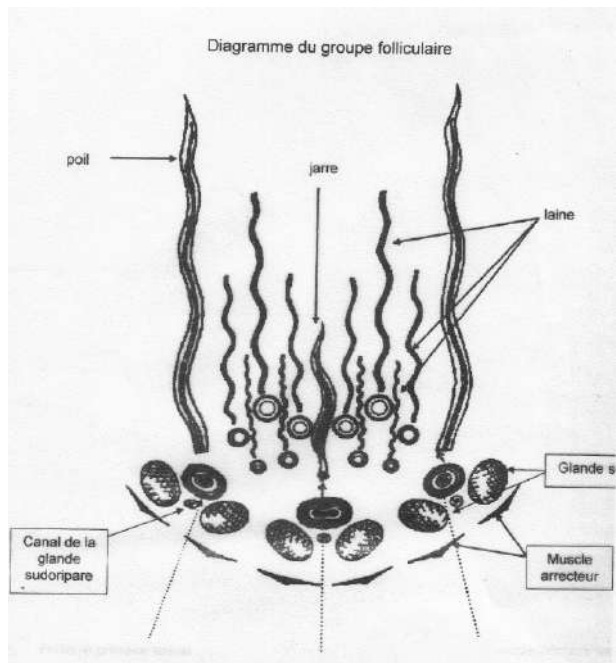


Crédit photos: Adear

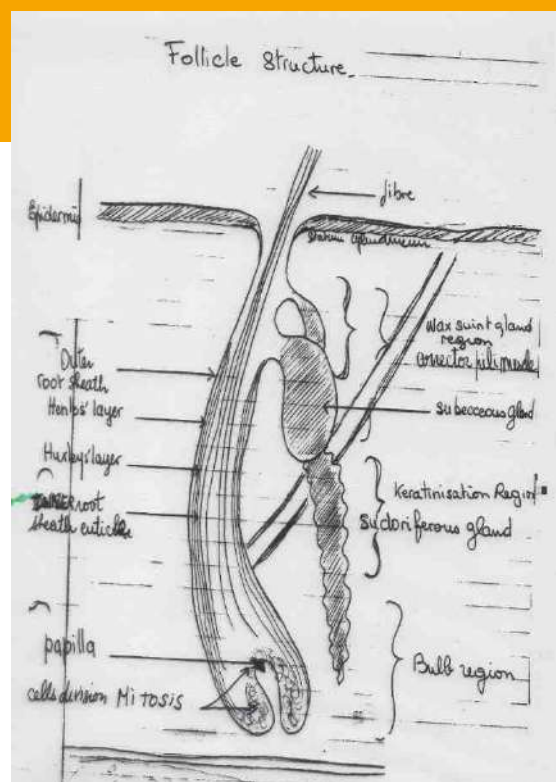
La matière laine

>> La production lainière - la naissance d'une toison

Les follicules apparaissent à 60 jours dans la peau du fœtus de l'agneau. La toison est composée de follicules primaires, follicules secondaires qui constituent des groupes folliculaires. Les ratios sont différentes selon les types de toisons et selon les races de brebis.



Sources: INRA Rougeot - N. Singeot Lajoie



Sources: INRA Rougeot - N. Singeot Lajoie

>> Les différentes fibres présentes

Le groupe folliculaire constitue les différentes fibres de la toison :

- la fibre de laine,
- le poil,
- le jarre qui est la fibre centrale plus drue.

La répartition, la finesse et la densité de ces différentes fibres fait la qualité des toisons.

>> La sélection lainière pour améliorer la quantité et la qualité, observer, évaluer

La qualité est très subjective. Chaque acteur de la filière aura sa version de sa notion de qualité.

L'éleveur n'est pas payé à la qualité, pour lui cette notion reste vague.

- Le tondeur préférera des animaux bien nourris, aux toisons propres et sèches, aux mèches distinctes et ouvertes, facilitant la progression de la tondeuse.
- Le négociant recherche de la laine correspondant à ce que l'acheteur lui a demandé en qualité, en quantité et au prix requis.
- Le matelassier recherche des laines blanches, sans jarre, propres, sans matière végétale, gonflant et résilience.
- Le filateur veut des laines solides ou pas trop courtes, propres, homogènes pour obtenir un rendement optimum de fil.
- La fileuse de laine ou la feutrière voudra des toisons propres, de couleur plus ou moins homogène, aux mèches libres et non feutrées.

En général, les critères qui déterminent la qualité sont pour les industriels de la laine :

- la finesse moyenne des fibres (diamètre moyen en micron)
- la longueur de mèche (hauteur moyenne)
- le rendement lavé (pourcentage de laine propre)
- la blancheur (unité W)
- l'absence de contamination: minérale, végétale ou autre (% de végétaux).

>> Le standard laine

Le standard est issu du livre « Races ovines en France » version 1983

Laine : Couleur blanche

Étendue : toison laissant à découvert la tête, la partie supérieure de la gorge, descendant vers le genou et le jarret.

Texture : toison semi-fermée à mèches de bonne longueur.

Finesse moyenne : 2-3 (27,5 m - 29,5 m)

Poids : béliers, 3kg à 3,5kg ; brebis 1,5kg

Qualité : B - C

Rendement LAF : 40 à 47 %

>> **Détail des critères qualitatifs d'une toison :**

La valeur d'une toison sera fonction de plusieurs paramètres qui s'apprécient à la vue, au toucher, à l'oreille et à l'odeur.

Finesse: plus la laine est fine et plus on obtient de longueur de fil avec un kilo de laine

Longueur de mèche : elle définit l'utilisation ultérieure de la laine: lavé, cardé, peigné

Résistance : s'apprécie en tirant sur la mèche en vérifiant sa solidité

Élasticité : rechercher en matelasserie et pour les tissus sports

Style : bonne définition de la frisure, assure de la tenue au textile

Pourcentage de matières contaminantes : limite le choix d'utilisation, nécessite des transformations onéreuses

Nuance ou couleur : blancheur finale après lavage ou homogénéité de couleur pour les toisons de couleur naturelle

Présence de fibres indésirables : jarres, poils noirs, contamination ficelle ou plastique

Gonflant/ réilience: capacité de la laine à reprendre son volume initial après avoir été tassée.

>> **L'héritabilité**

La nature génétique d'un individu est déterminé par celle de chacun de ses parents.

L'objectif est de conserver pour la reproduction les animaux dont la valeur génétique est la plus élevée. On va donc choisir des animaux dont la production observée est la plus élevée et on espère ainsi retenir ceux qui ont une valeur génétique maximum.

- Travailler sur la longueur de mèche, l'homogénéité et la finesse, la densité des fibres, le poids.
- Choisir un reproducteur améliorateur.

Concevoir que productions de viande et de laine ne sont pas incompatibles !

Pour aller + loin :

Un réseau limousin pour échanger sur les pratiques entre éleveuses, éleveurs et transformateurs :
Laines Locales Réseau Limousin

Une association pour se former : *Lainamac*

Un site d'échange actif pour poser vos questions et suivre les actualités de la filière :
www.facebook.com/groups/gazettedelaineslocales/

Un réseau européen avec un site très complet sur la laine, la transformation et des contacts de transformateurs en France et en Europe : <https://laines.eu/members/>

Une étude sur la filière laine en champagne ardennes réalisée par l'Ardear locale :
<http://www.agriculturepaysanne.org/files/Filiy-re-laine.pdf>

Sources: LLRL, Laines d'Europe,
Nadine Singeot Lajoie,

En partenariat avec



AGRICULTURE PAYSANNE :

L'Agriculture Paysanne doit permettre à un maximum de paysans répartis sur tout le territoire de vivre décemment de leur métier en produisant sur une exploitation à taille humaine une alimentation saine et de qualité sans remettre en cause les ressources naturelles de demain. Elle doit participer avec les citoyens à rendre le milieu rural vivant dans un cadre de vie apprécié par tous.

Avec le soutien financier de:



Association pour le Développement de l'Emploi Agricole et Rural en Limousin

05 87 50 41 03
contact@adearlimousin.com

<http://adearlimousin.com/>
<http://jeminstallepaysan.org>